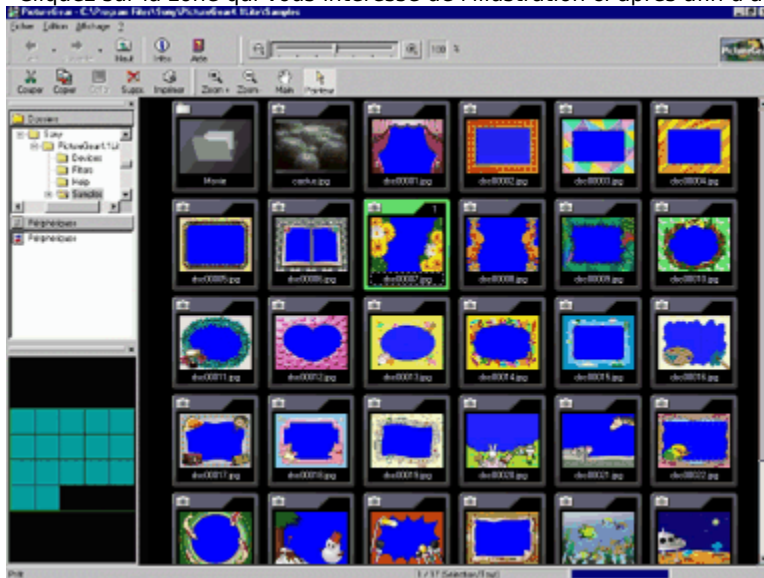


Fenêtre principale


Les fichiers image situés dans le dossier sélectionné dans l'arborescence de gauche s'affichent dans la zone d'aperçu à droite.

Cliquez sur la zone qui vous intéresse de l'illustration ci-après afin d'afficher la description correspondante.



Barre de zoom

Faites glisser le curseur vers la gauche ou vers la droite pour modifier le [rapport d'agrandissement ou de réduction de l'image](#).

Vous pouvez obtenir le même résultat en cliquant sur  ou sur



Conseil

Pour activer et désactiver l'affichage de la barre de zoom, choisissez Barres d'outils -- Zoom dans le menu Affichage.

Barre d'état

Les messages d'état s'affichent dans cette zone.



Conseil

Pour activer et désactiver l'affichage de la barre d'état, choisissez Barres d'outils -- Barre d'état dans le menu Affichage.

Barre des menus

La barre des menus est située juste en dessous de la barre de titre de la fenêtre. Elle comprend les menus suivants :

[Menu Fichier](#)

[Menu Edition](#)

[Menu Affichage](#)

[Menu d'aide \(?\)](#)

Les menus sont également accessibles via des touches de raccourci. Pour les utiliser, appuyez sur la touche Alt + la lettre soulignée (dans la barre des menus ou sur un élément de menu).

Il convient de souligner que la barre des menus de la fenêtre principale est différente de celle de la [fenêtre de la visionneuse](#).

Barres de défilement

Déplacez les barres de défilement pour parcourir la zone d'aperçu.

Bouton Précédente

Cliquez sur ce bouton pour retourner à l'image affichée précédemment dans la zone d'aperçu. Pour revenir aux images affichées antérieurement, cliquez sur la flèche située à droite du bouton Précédente, puis sélectionnez le nom du dossier voulu dans la liste qui s'affiche.

 **Bouton Suivante**

Lorsque la zone d'aperçu précédente est affichée, cliquez sur ce bouton pour retourner à la zone d'aperçu suivante dans l'ordre chronologique. Pour revenir aux images ultérieures, cliquez sur la flèche située à droite du bouton Suivante, puis sélectionnez le nom du dossier voulu dans la liste qui s'affiche.

**Bouton Haut**

Affiche les diapositives situées dans le dossier de niveau supérieur.



Bouton Couper

Coupe les images sélectionnées et les copie dans le Presse-papiers.



Bouton Copier

Copie les images sélectionnées dans le Presse-papiers.



Bouton Coller

Insère le contenu du Presse-papiers.



Bouton Supprimer

Supprime les images sélectionnées.



Bouton Imprimer

Cliquez sur ce bouton pour imprimer les images sélectionnées.

**Bouton Infos**

Cliquez sur ce bouton pour afficher et modifier les informations relatives à l'image sélectionnée.



Bouton Aide

Cliquez sur ce bouton pour accéder aux rubriques d'aide en ligne de PictureGear™.



Bouton Zoom +

Cliquez sur ce bouton pour transformer le pointeur de la souris en loupe (zoom avant).



Bouton Zoom -

Cliquez sur ce bouton pour transformer le pointeur de la souris en loupe (zoom arrière).



Bouton Main

Cliquez sur ce bouton pour transformer le pointeur de la souris en main.
Faites défiler la fenêtre en déplaçant la main à l'intérieur de la visionneuse.



Bouton Pointeur

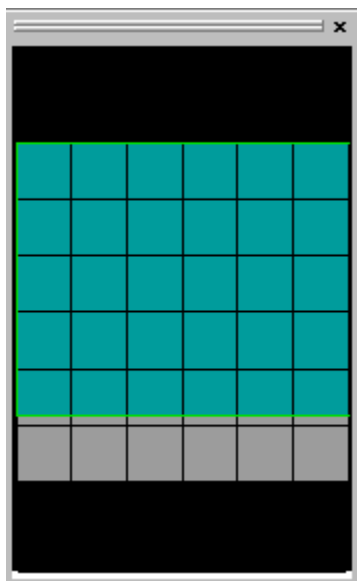
Cliquez sur ce bouton pour transformer le pointeur de la souris en flèche.

Arborescences Dossiers et Périphériques

Cette fonction permet d'afficher les images dans les arborescences Dossiers et Périphériques. Sélectionnez un dossier dans l'une des arborescences pour afficher les images qu'il contient dans la zone d'aperçu. Pour visualiser une zone d'image non affichée dans la fenêtre, faites glisser la barre de défilement.

- > Lorsque des périphériques ([caméscope Sony](#), [appareil photo numérique Sony DSC-F55/F505](#) et [adaptateur de port série MS](#)) sont connectés, les icônes de dossier de chaque périphérique s'affichent dans l'arborescence Périphériques. Vous pouvez alors visualiser les données enregistrées sur chaque périphérique de la même manière que les images stockées dans les dossiers du disque dur.

Zone de navigation



L'écran correspondant est affiché dans la zone d'aperçu.

Navigateur

Cette zone représente les images contenues dans le dossier sélectionné sous forme de diapositives miniatures (la forme des miniatures peut légèrement varier en fonction de leur disposition).

Les images délimitées par un cadre vert sont visibles dans la zone d'aperçu. Pour parcourir la zone d'aperçu, déplacez le pointeur dans le cadre jusqu'à ce qu'il prenne la forme d'une main, puis faites glisser le cadre dans la zone de navigation.

Sélection d'un format

Cette zone affiche une liste de types de fichiers. Vous pouvez sélectionner dans cette liste les types de fichiers à afficher en cochant la case située en regard du type voulu. Ce type de fichier ne s'affiche pas si la coche est retirée.

Zone d'aperçu

Cette zone affiche les images contenues dans le dossier sélectionné dans l'arborescence. Les images affichées dans la zone d'aperçu sont appelées "diapositives".

Bouton Fermer

Cliquez sur ce bouton pour fermer la fenêtre principale et quitter PictureGear™.

Lancement de PictureGear™

Cliquez sur le bouton Démarrer de la barre des tâches et pointez sur Programmes -- PictureGear 4.1Lite -- PictureGear 4.1Lite.

Lorsque vous lancez PictureGear™ pour la première fois, les exemples de diapositives fournis avec PictureGear™ s'affichent automatiquement.

Par la suite, les diapositives affichées au lancement de PictureGear correspondent au contenu du dernier dossier sélectionné.



Remarque

Si vous souhaitez afficher d'autres images, sélectionnez dans l'arborescence le dossier contenant les diapositives voulues, puis patientez le temps que celles-ci s'affichent dans la zone d'aperçu.

Fermeture de PictureGear™

Choisissez Quitter dans le menu Fichier.

Formats de fichiers image reconnus

PictureGear™ reconnaît les formats de fichiers suivants (images fixes et animations).

Formats de fichiers image pouvant être affichés dans PictureGear™

Images fixes

Extension	Format
.BMP	Bitmap
.JPG, .JPEG	JPEG
.TIF, .TIFF	TIFF
.FPX	FlashPix
.GIF	GIF
.DVF	DV still*
.PNG	PNG
.JPG	MemoryStick

*Le format DV still s'utilise pour les fichiers image créés à l'aide des produits Sony.



Remarques

Les formats de fichiers compatibles DCF peuvent s'utiliser avec le format JPEG. DCF est l'acronyme de "Design rule for Camera File System", règle établie par l'organisme JEIDA (Japan Electronic Industry Development Association). Vous ne pouvez pas utiliser de format TIFF inférieur à 8 bits, ni le format TIFF compressé.

Animation

Extension	Format
.MPG, .MPEG	MPEG1
.AVI	AVI



A propos des formats de fichiers AVI

Vous ne pouvez pas afficher de formats de fichiers AVI autres que ceux reconnus comme standard par Vidéo pour Windows.

Formats de fichiers image pouvant être enregistrés par PictureGear™

Images fixes

Extension	Format
.BMP	Bitmap
.JPG, .JPEG	JPEG
.TIF, .TIFF	TIFF
.DVF	DV still*
.GIF	GIF
.JPG	MemoryStick

*Le format DV still s'utilise pour les fichiers image créés à l'aide des produits Sony.



Remarques

Lorsque vous enregistrez des images au format bitmap, PictureGear™ utilise un format 24 bits.

Vous ne pouvez pas utiliser de format TIFF inférieur à 8 bits, ni le format TIFF compressé.



Formats déposés par Sony

Format DV still

Ce format est utilisé par les caméscopes numériques Sony (DCR-TRV7, par exemple).

Rubrique connexe

[Conversion du format d'un fichier image](#)

Affichage d'une image à partir d'un disque

Pour afficher une image stockée sur un disque, cliquez sur le nom du disque dans l'arborescence des dossiers et, le cas échéant, sur le sous-dossier contenant l'image qui vous intéresse. PictureGear™ recherche alors toutes les images dont le format est pris en charge par PictureGear™ et les affiche sous la forme de diapositives dans la zone d'aperçu.

Affichage de l'index des diapositives (zone d'aperçu)

Cliquez sur un dossier dans l'arborescence des dossiers afin d'afficher dans la zone d'aperçu un index des diapositives qu'il contient.



Conseil

Pour actualiser l'affichage de la zone d'aperçu, appuyez sur la touche F5 ou choisissez Actualiser dans le menu Affichage.

Pour afficher toutes les images contenues dans le dossier sélectionné, choisissez Zoom dans le menu Affichage, puis Ajuster à la fenêtre.

Rubriques connexes

[Sélection d'images dans la zone d'aperçu](#)

[Défilement de la zone d'aperçu](#)

[Tri des diapositives](#)

[Copie d'images](#)

[Déplacement d'images vers un autre dossier](#)

[Suppression d'images](#)

Sélection d'images dans la zone d'aperçu

- > Pour sélectionner une image, il vous suffit de cliquer dessus.
- > Pour sélectionner une série d'images (première et deuxième images incluses), cliquez sur la première d'entre elles, maintenez la touche Maj enfoncée et cliquez sur la dernière image de la série.
- > Pour sélectionner plusieurs images non consécutives, maintenez la touche Ctrl enfoncée et cliquez sur les images souhaitées.
- > Pour désélectionner une image, maintenez la touche Ctrl enfoncée et cliquez sur l'image en question.



Conseil

Vous pouvez, à l'aide de la souris, faire glisser des images et des diapositives sonores dans la fenêtre d'une autre application afin de les manipuler dans celle-ci. Cette opération n'est toutefois possible que si les formats de fichiers image sont reconnus par l'autre application.

Déplacement d'images vers un autre dossier

- 1** Dans la zone d'aperçu, sélectionnez les images que vous souhaitez déplacer.
- 2** Choisissez Traitement du fichier – Spécifier un nom de fichier et déplacer dans le menu Fichier.
- 3** Cliquez sur le bouton Parcourir pour sélectionner le dossier de destination.
- 4** Si vous souhaitez modifier le nom du fichier, saisissez le nouveau nom dans la zone Dossier.
- 5** Cliquez sur OK pour déplacer les images sélectionnées.



Conseils

Une autre solution consiste à faire glisser des images vers un autre dossier du même lecteur, puis à relâcher le bouton de la souris une fois l'opération terminée.

Vous pouvez également modifier le nom de l'image sélectionnée avant de la déplacer.

Copie d'images

- 1 Dans la zone d'aperçu, [sélectionnez les images](#) que vous souhaitez copier.
- 2 Choisissez Traitement du fichier -- Spécifier un nom de fichier et dupliquer dans le menu Fichier.
- 3 Cliquez sur le bouton Parcourir pour sélectionner le dossier de destination.
- 4 Si vous souhaitez donner un autre nom à la copie, activez l'option Modifier le nom de fichier et sélectionnez l'une des options de la liste déroulante.
Nom d'origine - Ajoute le texte saisi avant le nom du fichier original.
Numéro - Remplace le nom de l'image par un nombre généré automatiquement.
- 5 Cliquez sur OK pour copier les images sélectionnées.



Conseils

Une autre solution consiste à copier les images vers un autre dossier du même lecteur. Pour cela, maintenez la touche Ctrl enfoncée pendant que vous faites glisser les images vers le dossier voulu, puis relâchez le bouton de la souris une fois l'opération terminée. Si vous faites glisser les images vers un autre lecteur, il est inutile de maintenir la touche Ctrl enfoncée pendant la copie. Vous pouvez par ailleurs modifier le nom de l'image sélectionnée avant de la [copier](#).

Suppression d'images

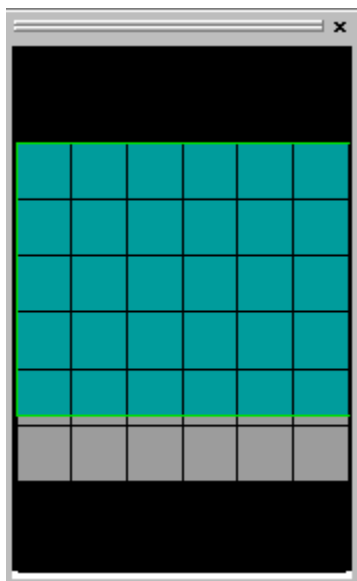
- 1 Dans la zone d'aperçu, [sélectionnez les images](#) que vous souhaitez supprimer.
- 2 Choisissez Supprimer dans le menu Fichier, appuyez sur la touche Suppr ou faites glisser l'image à supprimer vers la corbeille du bureau Windows.
- 3 Cliquez ensuite sur Oui pour confirmer la suppression des fichiers.



Conseil

Vous pouvez également trier les images.

Zone de navigation



L'écran correspondant est affiché dans la zone d'aperçu.


Navigateur

Cette zone représente les images contenues dans le dossier sélectionné sous forme de table de diapositives miniatures.

Les images délimitées par un cadre sont visibles dans la zone d'aperçu (la forme des images varie en fonction de leur disposition). Les images affichées sont celles contenues dans le cadre vert. Pour parcourir la zone d'aperçu, déplacez le pointeur dans le cadre jusqu'à ce qu'il prenne la forme d'une main, puis faites glisser les images sélectionnées.

Défilement de la zone d'aperçu

Déplacez les barres de défilement situées au-dessous et à droite de la zone d'aperçu dans la direction voulue.

Pour faire glisser la zone d'aperçu elle-même, cliquez sur le bouton  de la barre d'outils, puis déplacez la zone d'aperçu. Une autre solution consiste à choisir Curseur -- Main dans le menu Affichage, puis à déplacer la zone d'aperçu.


Lorsque vous parcourez la zone de navigation, la zone d'aperçu défile également.

Agrandissement/réduction de l'affichage

Vous pouvez réaliser un zoom avant ou arrière sur les images affichées dans la zone d'aperçu de trois manières différentes :

Déplacez le curseur de la barre de zoom.

Faites glisser le curseur vers la droite pour effectuer un zoom avant et vers la gauche pour un zoom arrière.

Vous pouvez également effectuer un zoom avant ou arrière en cliquant sur  ou sur



Choisissez Zoom dans le menu Affichage, puis sélectionnez l'option voulue.

Zoom avant - Passe au rapport d'agrandissement suivant.

Zoom arrière - Passe au rapport de réduction suivant.

25 %, 50 %, 100 %, 200 % ou 400 % - Définit le rapport d'agrandissement/de réduction.

Choisissez Réorganisation -- Ajuster à la fenêtre dans le menu Affichage.

Redimensionne les images du dossier sélectionné de sorte qu'elles tiennent toutes dans la zone d'aperçu.

Transformez le pointeur de la souris en loupe.

Pour effectuer un zoom avant, cliquez sur le bouton Zoom + et cliquez avec le bouton gauche de la souris sur l'image, ou cliquez sur le bouton Zoom - et cliquez avec le bouton droit de la souris.

Pour effectuer un zoom arrière, cliquez sur le bouton Zoom - et cliquez avec le bouton gauche de la souris sur l'image, ou cliquez sur le bouton Zoom + et cliquez avec le bouton droit de la souris.

Affichage des informations relatives aux diapositives

Pour afficher les informations relatives aux diapositives, procédez comme suit :

1 Sélectionnez la diapositive de votre choix.

Pour sélectionner la diapositive, [affichez-la](#) dans la fenêtre de la visionneuse.

Si vous utilisez la zone d'aperçu, cliquez sur la diapositive pour la sélectionner. Vous pouvez également sélectionner plusieurs diapositives.

2 Choisissez Informations sur la diapositive dans le menu Affichage, cliquez sur le bouton Infos de la barre d'outils, ou cliquez sur la diapositive avec le bouton droit de la souris et sélectionnez Informations sur le fichier.

La boîte de dialogue Informations sur le fichier s'affiche. Pour en savoir plus sur cette boîte de dialogue, consultez la rubrique [Boîte de dialogue Informations sur le fichier](#).

3 Sélectionnez l'onglet correspondant aux informations que vous souhaitez afficher.

Les informations s'affichent.

Lorsque les informations affichées dans la zone d'aperçu concernent plusieurs diapositives, vous pouvez accéder aux informations relatives aux différentes diapositives en faisant glisser le curseur vers la droite et vers la gauche.

4 Cliquez sur OK.

Les informations relatives aux diapositives sont modifiées et la boîte de dialogue se ferme.

Boîte de dialogue Informations sur le fichier

Vous pouvez afficher des informations sur les diapositives sélectionnées. Sélectionnez l'onglet correspondant aux informations que vous souhaitez afficher.

Onglet Informations de base

Le contenu des informations varie en fonction du type de diapositive sélectionné (image fixe ou animation).

Images fixes et animations

Vous pouvez afficher les informations suivantes : nom du dossier, nom du fichier, type de fichier, taille du fichier, date de création, date de modification et date de prise de vue.



CONSEIL

Vous ne pouvez pas utiliser le bouton Aller.

Lorsque la case Lecture seule est cochée, un message d'avertissement s'affiche si vous tentez de supprimer ou d'enregistrer la diapositive.

Si vous cliquez sur Modifier, la boîte de dialogue Modification de la date de prise de vue s'affiche, vous permettant de modifier les informations relatives à la date de prise de vue.

La zone Date de prise de vue ne peut contenir que des images fixes chargées à partir d'un appareil photo numérique, des images au format MemoryStick et des images de format compatible DCF.

Onglet Informations détaillées

Le contenu des informations varie en fonction du type de diapositive sélectionné (image fixe ou animation).

Images fixes

Vous pouvez afficher les informations suivantes : taille de l'image (en pixels), nombre de couleurs (en bits) et résolution (en dpi).



REMARQUE

Les valeurs affichées pour les diapositives au format DV still sont celles résultant de la conversion de l'image en pixels (les pixels des images au format DV still sont allongés verticalement et convertis pour l'affichage sur l'écran de l'ordinateur).

Animations

Vous pouvez afficher les informations suivantes : durée de lecture, taille de l'image (en pixels), taux de compression et fréquence d'image, CODEC audio et CODEC vidéo.

Onglet Prise de vue

Si l'image capturée est une image fixe, le périphérique utilisé pour capturer l'image et les conditions de la capture sont indiqués.

Vous pouvez afficher les informations suivantes : informations sur le périphérique (nom du fabricant et modèle de l'appareil utilisé pour capturer l'image), informations sur l'objectif (ouverture maximale et distance focale), informations sur la prise de vue (ouverture, écart d'exposition, vitesse d'obturation, source lumineuse, ISO et activation/désactivation du flash).


Exécution d'une animation

Vous avez la possibilité d'exécuter des [diapositives d'animations](#) à partir de la zone d'aperçu.


Exécution d'une animation dans sa taille d'origine

- 1 Pour ouvrir la [fenêtre de lecture](#), cliquez deux fois sur la diapositive d'animation que vous souhaitez exécuter (ou cliquez une fois sur celle-ci, puis choisissez Exécuter dans le menu Affichage).
- 2 Exécutez l'animation.


Pour exécuter l'animation et suspendre la lecture

Cliquez sur le bouton  (Exécuter/Suspendre). Si l'animation est arrêtée ou suspendue, elle est exécutée ; si elle est en cours d'exécution, la lecture s'interrompt temporairement.

Pour rembobiner

Cliquez sur le bouton  (Rembobiner) pour rembobiner sur une certaine durée. L'animation se rembobine tant que le bouton de la souris est maintenu enfoncé.

Pour avancer rapidement

Cliquez sur le bouton  (Suivant) pour avancer rapidement sur une certaine durée. L'animation avance tant que le bouton de la souris est maintenu enfoncé.

Pour exécuter et suspendre la lecture

Cliquez sur le bouton  (Arrêter).

- 3 Pour fermer la fenêtre de lecture, cliquez sur le bouton  (Fermer).



Conseil

Vous ne pouvez pas ouvrir plusieurs fenêtres de lecture simultanément.

Fenêtre de lecture d'une animation

Cliquez sur la zone qui vous intéresse de l'illustration ci-après afin d'afficher la description correspondante.



Bouton Fermer

Permet de fermer la fenêtre de lecture.

Bouton Rembobiner

Permet de rembobiner l'animation.

Cliquez sur ce bouton pour rembobiner sur une certaine durée. L'animation se rembobine tant que le bouton de la souris est maintenu enfoncé.

Bouton Suivant

Permet de faire avancer rapidement l'animation.
Cliquez sur ce bouton pour avancer sur une certaine durée. L'animation avance tant que le bouton de la souris est maintenu enfoncé.

Bouton Exécuter/Suspendre

Si vous cliquez sur ce bouton alors que l'animation est arrêtée, la lecture commence.

Si vous cliquez sur ce bouton alors que l'animation est en cours d'exécution, la lecture est suspendue.

Bouton Arrêter

Permet d'arrêter la lecture de l'animation.

Zone d'aperçu de l'animation

Zone dans laquelle est affichée l'animation.

Nom du fichier de l'animation

Indique le nom de l'animation ouverte.

Curseur

Indique le point de lecture de l'animation en cours. Vous pouvez modifier le point de lecture de l'animation en déplaçant ce curseur vers la gauche ou vers la droite.

Affichage du temps de lecture

Indique le temps écoulé et la durée totale de l'animation.

Tri des diapositives

Vous pouvez trier les diapositives dans la zone d'aperçu en fonction de leurs nom, type de fichier, taille, date de création et date de dernière modification, dans l'ordre de vos préférences ou par ordre décroissant. Pour trier des images, procédez de l'une des manières suivantes :

-> Choisissez Trier dans le menu Affichage et sélectionnez l'ordre voulu dans le menu déroulant.

-> Faites glisser une image jusqu'à la position souhaitée, puis relâchez le bouton de la souris.



Conseil

Si vous sélectionnez Par ordre décroissant dans le menu déroulant, PictureGear™ inverse l'ordre actuel des images.



Remarque

Vous ne pouvez modifier l'ordre au sein de l'arborescence Périphériques.

Réorganisation des diapositives

Vous pouvez disposer les diapositives en damier, dans la largeur ou la hauteur de la fenêtre, ou de manière personnalisée.

- 1 Choisissez Réorganisation dans le menu Affichage.
- 2 Sélectionnez un format dans le menu déroulant.

Rectangle

Les diapositives sont disposées en damier.

Ajuster à la largeur

Les diapositives occupent la largeur de la zone d'aperçu.

Ajuster à la hauteur

Les diapositives occupent la hauteur de la zone d'aperçu.

Personnaliser

La boîte de dialogue Réorganisation des diapositives s'affiche, vous permettant de spécifier le nombre de colonnes et de rangées de diapositives.

Les diapositives contenues dans la zone d'aperçu sont réorganisées, puis affichées.



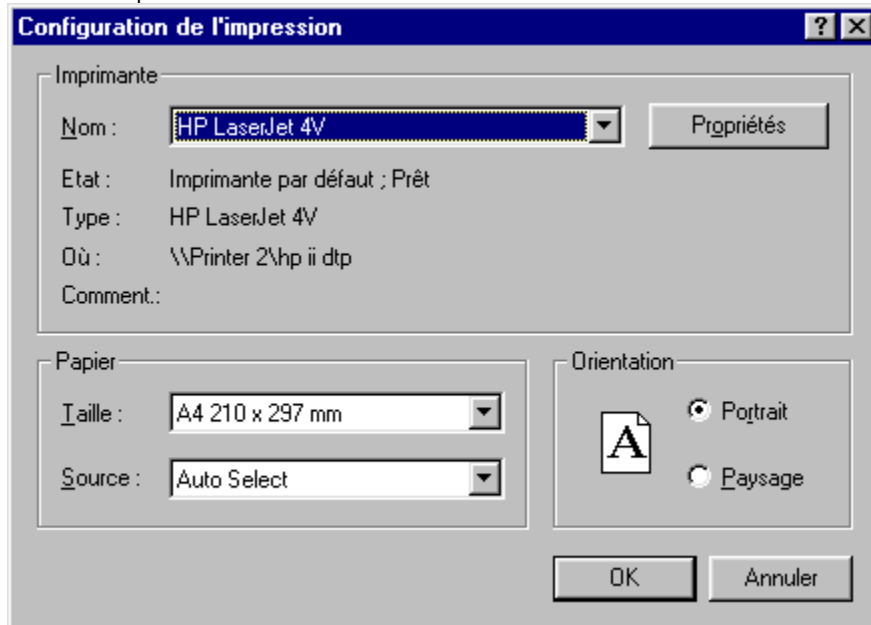
Remarque

Lorsque vous définissez le nombre de diapositives par rangée, il est possible que votre choix de configuration ne soit pas respecté du fait du nombre de diapositives incluses dans le dossier sélectionné.

Modification de la configuration de l'impression

Vous pouvez modifier la configuration de l'impression à partir de la fenêtre de la visionneuse, de la fenêtre principale ou lors du lancement de l'impression. Les paramètres de configuration restent en vigueur tant que vous ne quittez pas PictureGear™.


- 1 Choisissez Configuration de l'impression dans le menu Fichier afin d'ouvrir la boîte de dialogue correspondante.



- 2 Vous pouvez sélectionner les options d'impression suivantes :
 - Nom** - Permet de sélectionner une imprimante différente dans la liste.
 - Taille** - Permet de sélectionner la taille du papier dans la liste.
 - Source** - Permet de sélectionner le type d'alimentation papier dans la liste.
 - Orientation** - Permet de sélectionner l'orientation Portrait ou Paysage.
- 3 Cliquez sur OK pour valider la configuration et fermer la boîte de dialogue.

Impression de l'image affichée dans la visionneuse

Pour imprimer une image affichée dans la [visionneuse](#), procédez comme suit :

- 1** Cliquez deux fois sur l'image que vous souhaitez imprimer pour ouvrir la fenêtre de la visionneuse.
- 2** Choisissez Imprimer dans le menu Fichier ou cliquez sur  dans la barre d'outils afin d'ouvrir la boîte de dialogue d'impression.
- 3** Pour imprimer l'image dans sa taille d'origine, sélectionnez Format d'origine ; pour l'imprimer dans la taille d'affichage maximale, sélectionnez Ajuster à la page.
- 4** Cliquez sur OK pour lancer l'impression.


Rubriques connexes

[Modification de la configuration de l'impression](#)

[Impression à partir de la fenêtre principale](#)

Impression à partir de la fenêtre principale

Vous avez la possibilité d'imprimer une diapositive ou une série de diapositives à partir de la fenêtre principale.

- 1** Sélectionnez les diapositives que vous souhaitez imprimer.
- 2** Choisissez Imprimer dans le menu Fichier ou cliquez sur  dans la barre d'outils afin d'ouvrir la boîte de dialogue d'impression.
- 3** Sélectionnez une méthode d'impression :
Activez l'option Page ou Plage.
L'option Page vous permet d'imprimer une diapositive par page.
L'option Plage vous permet d'imprimer un nombre de diapositives déterminé (nombre de colonnes x nombre de rangées), chacune sur une page distincte.

Cliquez sur Configuration. La boîte de dialogue de configuration de l'impression s'affiche pour la méthode d'impression sélectionnée.
- 4** Définissez les paramètres d'impression.

Si vous avez sélectionné Page, cliquez sur Conserver le format d'origine ou Ajuster à la page.

Si vous avez sélectionné Plage, ajustez les paramètres suivants, si nécessaire.

Dans la zone Disposition des images, vous pouvez spécifier le nombre de rangées et de colonnes de diapositives par page.

Dans la zone Marges, vous pouvez spécifier les marges d'impression.

Si vous activez l'option Date de prise de vue, vous pouvez imprimer la date et l'heure auxquelles l'image fixe ou l'animation a été prise. Si vous sélectionnez Nom du fichier, vous pouvez imprimer le nom du fichier.
- 5** Cliquez sur OK pour lancer l'impression.

Aperçu avant impression

Avant d'imprimer, vous pouvez prévisualiser le résultat à l'écran.

- 1** [Sélectionnez les images](#) que vous souhaitez prévisualiser.
- 2** Choisissez Aperçu avant impression dans le menu Fichier afin de prévisualiser les images.
- 3** Sélectionnez Deux pages afin d'imprimer un index des images sélectionnées sous forme de grille ou choisissez Une page afin d'imprimer chaque image sur une page distincte.
- 4** Sélectionnez les paramètres de configuration correspondant au type de mise en page choisi à l'étape 3 (Page ou Plage).
 - > Si vous avez sélectionné Deux pages, vous pouvez imprimer les informations relatives aux images (date de prise de vue et nom du fichier) et spécifier le nombre de rangées et de colonnes par planche, ainsi que les valeurs des marges latérales, supérieure et inférieure.
 - > Si vous avez choisi Une page, sélectionnez Conserver le format d'origine ou Ajuster à la page.
- 5** Cliquez sur OK pour valider la configuration et fermer la boîte de dialogue.
- 6** Cliquez sur OK pour ouvrir la fenêtre d'aperçu avant impression.
- 7** Pour visualiser les images, procédez comme suit :
 - > Cliquez sur le bouton Imprimer pour imprimer les images.
 - > Cliquez sur le bouton Suivante ou Précédente pour afficher une page différente du document.
 - > Cliquez sur le bouton Deux pages pour afficher deux pages à la fois.
 - > Cliquez sur le bouton Zoom avant ou Zoom arrière pour agrandir ou réduire l'aperçu. Une autre solution consiste à pointer sur l'image affichée dans la fenêtre d'aperçu, puis à cliquer sur le bouton gauche de la souris afin d'agrandir et de réduire l'image.
- 8** Cliquez sur Fermer pour fermer la fenêtre d'aperçu avant impression.

Enregistrement des images

Vous avez la possibilité d'enregistrer des fichiers image sur un disque dur, sur une disquette ou sur un disque MO. Il existe deux méthodes d'enregistrement différentes.

Si vous enregistrez sur une disquette ou sur un disque MO, insérez le disque et procédez comme suit :

Utilisation du glisser-déplacer vers le dossier de destination

- 1 Dans la zone d'aperçu, [sélectionnez l'image](#) que vous souhaitez enregistrer.
- 2 Faites-la glisser jusqu'à l'emplacement souhaité dans l'arborescence des dossiers, puis relâchez le bouton de la souris.



Remarque

Si vous faites glisser l'image vers un dossier différent du même disque, le fichier est transféré vers le dossier de destination. Si vous faites glisser l'image vers un dossier situé sur un disque différent, une copie du fichier est placée dans ce dossier.

Utilisation de la fenêtre de la visionneuse

- 1 Dans la zone d'aperçu, cliquez deux fois sur l'image (fixe) que vous souhaitez enregistrer pour l'afficher dans la fenêtre de la visionneuse.
- 2 Choisissez Enregistrer sous dans le menu Fichier afin d'ouvrir la boîte de dialogue Enregistrer sous.
- 3 Sélectionnez le dossier dans lequel vous souhaitez enregistrer le fichier.
- 4 Saisissez le nom que vous souhaitez donner à l'image.
- 5 Sélectionnez le type de fichier dans la liste correspondante de la boîte de dialogue. Vous avez le choix parmi les formats de fichiers suivants : BMP, JPEG, TIFF ou GIF.
- 6 Cliquez sur Enregistrer pour enregistrer l'image.



Conseil

Vous pouvez également [enregistrer des diapositives en créant des copies de celles-ci](#).

Rubriques connexes

[Copie d'images](#)

[Déplacement d'images vers un autre dossier](#)

Activation d'un écran de veille PictureGear™

- 1** Pointez sur Paramètres dans le menu Démarrer.
- 2** Cliquez sur Panneau de configuration dans le sous-menu afin d'ouvrir la fenêtre Panneau de configuration.
- 3** Cliquez deux fois sur l'icône Affichage pour ouvrir la boîte de dialogue des propriétés de l'affichage.
- 4** Cliquez sur l'onglet Ecran de veille.
- 5** Sélectionnez pilsaver dans la liste déroulante de la zone Ecran de veille.
- 6** Cliquez sur OK pour activer l'écran de veille.

Modification des paramètres généraux

- 1 Choisissez Paramètres – Paramètres généraux dans le menu Edition pour ouvrir la boîte de dialogue Paramètres généraux.
- 2 Cochez la case Limiter la taille afin de limiter la taille de la mémoire cache et indiquez la limite dans la zone prévue à cet effet.



Remarque

Le dossier par défaut de la mémoire cache est C:\Windows\temp. Pour spécifier un autre dossier, cliquez sur le bouton Parcourir et sélectionnez le dossier.

- 3 Cliquez sur OK pour valider la configuration et fermer la boîte de dialogue.



Remarque

Si vous changez le dossier de la mémoire cache, vous devez copier le contenu de l'ancien dossier dans le nouveau avant de démarrer PictureGear™.

Rubriques connexes

[Modification de la configuration de l'impression](#)

Connexion à d'autres périphériques ([caméscopes](#), [DSC-F55/F505](#) et [adaptateurs de port série MS](#)).

Modification de la configuration des périphériques

PictureGear™ vous permet de définir certains paramètres lors de la connexion à d'autres périphériques ([caméscopes DSC-F55/F505](#) et [adaptateurs de port série MS](#)).

Désinstallation de PictureGear™

- 1** Cliquez sur le bouton Démarrer, pointez sur Paramètres et cliquez sur Panneau de configuration afin d'ouvrir la fenêtre Panneau de configuration.
- 2** Cliquez deux fois sur l'icône Ajout/Suppression de programmes pour ouvrir la boîte de dialogue Propriétés de Ajout/Suppression de programmes.
- 3** Cliquez sur l'onglet Installation/Désinstallation.
- 4** Sélectionnez PictureGear 4.1Lite dans la liste.
- 5** Cliquez sur Ajouter/Supprimer pour ouvrir la boîte de dialogue de confirmation de suppression de fichiers.
- 6** Cliquez sur Oui pour procéder à la désinstallation.



Remarque

Pour réinstaller le programme, utilisez le CD-Rom de PictureGear™. Consultez le manuel de votre ordinateur pour plus d'informations sur l'installation.

Menu Fichier

Nouveau dossier

Permet de créer un nouveau dossier.

Renommer

[Permet de modifier le nom de la diapositive sélectionnée.](#)

Traitement du fichier

Vous pouvez exécuter les fonctions suivantes : [Renommer](#), Spécifier un nom de fichier et dupliquer, Spécifier un nom de fichier et déplacer, [Convertir le format de l'image](#), [Convertir la hauteur et la largeur de l'image](#), [Faire pivoter](#), Convertir l'image en fonction des préférences. Vous pouvez également sélectionner plusieurs diapositives et exécuter les fonctions précédentes.

Supprimer

[Supprime](#) l'image ou les images sélectionnées.

Configuration de l'impression

Permet de modifier la [configuration de l'impression](#).

Imprimer

[Imprime l'image ou les images sélectionnées.](#)

Aperçu avant impression

Affiché un [aperçu](#) de la sortie imprimée à l'écran.

Connexion au périphérique

Enregistre les paramètres définis précédemment à partir de la commande Paramètres -- Configuration du périphérique du menu Edition. Cette commande de menu s'avère utile pour se reconnecter avec les mêmes paramètres.

Quitter

[Ferme PictureGear™.](#)

Menu Edition**Sélectionner tout**

Sélectionne toutes les images contenues dans le dossier courant.

Effacer la sélection

Annule la sélection de toutes les images.

Couper

Coupe l'image ou les images sélectionnées et la (les) copie dans le Presse-papiers.

Copier

Copie l'image ou les images sélectionnées dans le Presse-papiers.

Coller

Insère le contenu du Presse-papiers.

Paramètres

Vous pouvez exécuter les fonctions suivantes : [Modification des paramètres généraux](#), connexion à un autre périphérique ([caméscopes](#), [appareils photo numériques : DSC-F55/F505](#) et [adaptateurs de port série MS](#)).

Menu Affichage

Visionneuse

Permet de visualiser l'image sélectionnée [sous la forme d'une seule grande image](#).

Exécuter

[Exécute l'animation sélectionnée](#).

Trier

Vous pouvez trier les images dans la zone d'aperçu selon plusieurs critères : par nom, par type de fichier, par taille, par date de création, par date de la dernière modification, selon vos préférences ou par ordre décroissant.

Zoom

Permet d'effectuer un [zoom avant ou arrière](#).

Agrandit (Zoom avant) ou réduit (Zoom arrière) l'affichage de l'image. Sélectionnez 25 %, 50 %, 100 %, 200 % ou 400 % pour afficher l'image au rapport d'agrandissement/de réduction correspondant.

Réorganisation

Permet de [disposer](#) les diapositives contenues dans la zone d'aperçu en damier (matrice carrée) ou de les ajuster à la largeur et à la hauteur de la zone d'aperçu. Vous pouvez également spécifier et modifier le nombre de rangées et de lignes.

Curseur

Permet de transformer le pointeur de la souris en main, en loupe d'agrandissement (+), en loupe de réduction (-) ou en pointeur-flèche.

Barre d'outils

Permet d'activer et de désactiver l'affichage des barres d'outils, d'état et de zoom, des arborescences et du navigateur, ainsi que des noms de boutons.

Informations sur la dia

Affiche des informations relatives à la diapositive sélectionnée.

Actualiser

Actualise l'affichage de manière à refléter les modifications apportées aux fichiers.

Menu d'aide (?)**Rubriques d'aide**

Affiche la liste des rubriques de l'aide en ligne.

A propos de PictureGear

Affiche des informations sur la version de PictureGear™.

Conversion du format d'un fichier image

Vous pouvez convertir les formats de fichiers image de deux manières différentes :



Remarque

Vous ne pouvez pas modifier le format des diapositives d'animation.

Utilisation du menu principal de PictureGear

- 1 Dans la zone d'aperçu, [sélectionnez les images](#) que vous souhaitez convertir.
- 2 Dans le menu Fichier, placez le pointeur de la souris sur Traitement du fichier, puis sélectionnez Convertir l'image en fonction des préférences.

La boîte de dialogue Conversion de format image s'affiche.

- 3 Sélectionnez un format de fichier dans la liste déroulante Format d'exportation. Vous avez le choix parmi les formats suivants : BMP, TIFF, JPEG, GIF, DVF ou MemoryStick.
- 4 Sélectionnez Dupliquer pour effectuer une copie du fichier original ou Remplacer pour écraser le fichier existant.

Si vous enregistrez le fichier sous un autre nom, saisissez le nom du dossier de destination du nouveau fichier. Cliquez sur le bouton Parcourir pour afficher la boîte de dialogue Parcourir à la recherche d'un dossier, puis définissez les paramètres de votre choix.



Remarque

Lorsque vous enregistrez des images au format MemoryStick, veillez à indiquer les noms des dossier et fichier tels qu'ils sont spécifiés pour les périphériques de destination des images MemoryStick. Si les noms saisis ne sont pas corrects, il ne vous sera pas possible de visualiser les images. Pour en savoir plus sur les noms de dossiers et de fichiers reconnus sur les différents types de périphériques MemoryStick, reportez-vous aux instructions spécifiques de chaque périphérique.

- 5 Si nécessaire, définissez la taille et la rotation de l'image.

Vous pouvez modifier les paramètres suivants en activant les options correspondantes :

Redimensionner

-> **Pourcentage de la taille d'origine** - Sélectionnez l'option Pourcentage de la taille d'origine et définissez la proportion de l'image (en unités de 1 %) en saisissant une valeur dans la zone de saisie.

-> **Ajuster la largeur à** - Sélectionnez Ajuster la largeur à ou Ajuster la hauteur à, puis indiquez la hauteur et la largeur de l'image en pixels (unités de 1 pixel) dans la zone de saisie. Si vous sélectionnez Ajuster la hauteur à, vous ne pouvez définir que la hauteur.

-> **Ajuster la hauteur à** - Sélectionnez Ajuster la largeur et la hauteur à, puis entrez les valeurs voulues (en unités de 1 pixel) dans les zones de saisie.

Faire pivoter

Cochez la case Faire pivoter et sélectionnez l'angle de rotation de l'image.

- 6 Cliquez sur OK pour convertir le format de fichier et fermer la boîte de dialogue.

Utilisation de la commande Enregistrer sous du menu Fichier de la fenêtre de la visionneuse

- 1 Dans la zone d'aperçu, cliquez deux fois sur la diapositive que vous voulez enregistrer.

L'image s'affiche dans la [fenêtre de la visionneuse](#).

- 2 Dans le menu Fichier, choisissez Enregistrer sous.

La boîte de dialogue Enregistrer sous s'affiche.

- 3 Pour modifier le dossier de destination du fichier, effectuez une sélection dans le menu déroulant Dans.
- 4 Saisissez le nom du fichier.
- 5 Sélectionnez le type du fichier (format) dans le menu déroulant.

Vous avez le choix parmi les formats suivants : BMP, TIFF, JPEG ou GIF.

6 Cliquez sur Enregistrer.

Le format de fichier est converti et le fichier enregistré.

Rubrique connexe

[Enregistrement des images](#)

Lecture d'images à partir d'un MemoryStick

Pour lire dans PictureGear™ des images enregistrées sur un MemoryStick, cliquez sur le lecteur et le dossier associés dans l'arborescence des dossiers.



Remarque

Seules les images enregistrées au format MemoryStick (extension de fichier .JPG) peuvent être lues à partir d'un tel périphérique.

Rubriques connexes

[Conversion du format d'un fichier image](#)

[Enregistrement d'images sur un MemoryStick](#)

Enregistrement d'images sur un MemoryStick

Pour enregistrer des images PictureGear™ sur un MemoryStick, vous devez les convertir au format MemoryStick (extension de fichier .JPG).

Pour enregistrer des images sur un MemoryStick, procédez comme suit :

- 1 Sélectionnez les diapositives voulues dans la zone d'aperçu.
- 2 Choisissez Traitement du fichier -- Convertir le format de l'image dans le menu Fichier.
La boîte de dialogue Conversion de format image s'affiche.
- 3 Sélectionnez MemoryStick dans la liste déroulante des formats de fichiers Format d'exportation.
- 4 Saisissez les noms du lecteur et du dossier associés au MemoryStick dans la liste des dossiers.



Remarque

Lorsque vous enregistrez au format MemoryStick, veillez à indiquer les noms des dossier et fichier tels qu'ils sont spécifiés pour les périphériques destinés à recevoir les images MemoryStick. Si les noms de dossier et de fichier saisis ne sont pas corrects, il ne vous sera pas possible de visualiser les images. Pour définir des noms de dossiers et de fichiers qui soient reconnus sur différents types de périphériques MemoryStick, reportez-vous aux instructions spécifiques de chaque périphérique.

- 5 Cliquez sur OK.
Les images sont enregistrées au format MemoryStick sur le périphérique.

Rubriques connexes

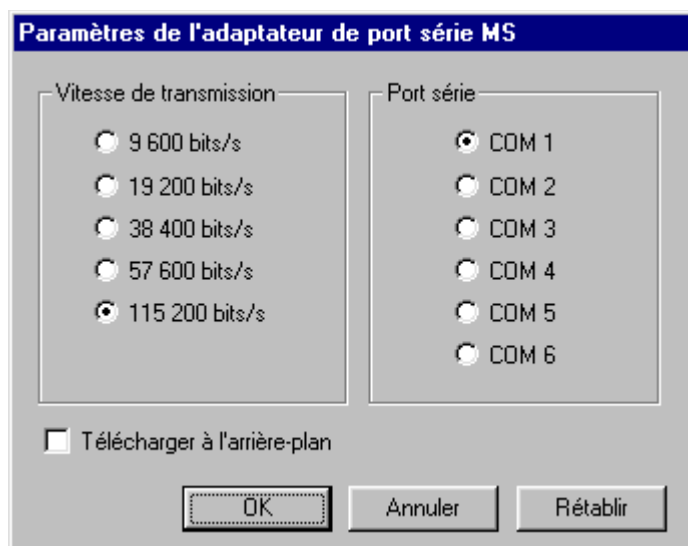
[Conversion du format d'un fichier image](#)

[Lecture d'images à partir d'un MemoryStick](#)

Connexion et configuration de l'adaptateur de port série MS (en vue de l'utilisation d'un MemoryStick)

Si vous branchez un adaptateur de port série MS Sony sur votre PC, vous pouvez à la fois charger des images enregistrées sur un MemoryStick et enregistrer des images PictureGear™ sur le périphérique.

- 1 Mettez l'adaptateur de port série MS et le PC hors tension.
- 2 Branchez l'une des extrémités du câble sur un port série du PC et l'autre sur le port E/S numérique de l'adaptateur de port série MS.
- 3 Insérez un MemoryStick dans le connecteur de l'adaptateur de port série MS.
- 4 Mettez l'adaptateur de port série MS sous tension. Reportez-vous au manuel de l'utilisateur de l'adaptateur de port série MS.
- 5 Mettez le PC sous tension et lancez PictureGear™.
- 6 Dans le menu Edition, choisissez Paramètres -- Configuration du périphérique -- Adaptateur de port série MS. La boîte de dialogue Paramètres de l'adaptateur de port série MS s'affiche.



- 7 Configurez les paramètres nécessaires et cliquez sur OK. Sélectionnez la vitesse de transmission correspondant à celle de l'adaptateur de port série MS et le port série sur lequel il est branché, puis cliquez sur OK. La boîte de dialogue Paramètres de l'adaptateur de port série MS se ferme.

A propos de l'option Télécharger à l'arrière-plan

Lorsque cette option est activée, les images réelles sont chargées à l'arrière-plan après le chargement des miniatures dans la zone d'aperçu.

Lorsque cette option est désactivée, seules les miniatures sont chargées dans la zone d'aperçu. L'image réelle n'est chargée que lorsque cela est nécessaire, par exemple pour les opérations menées dans la fenêtre de la visionneuse.

Cas où l'option Télécharger à l'arrière-plan est activée

Tant que la lecture d'une image réelle n'est pas terminée, le programme ne traite pas les autres images. Il est recommandé de désactiver cette option lorsque vous manipulez des images de grande taille.

Etant donné qu'il n'est pas possible de sélectionner une image dans la zone d'aperçu si elle n'a pas été chargée, vous ne pouvez pas effectuer des opérations telles que le glisser-déplacer tant que l'image réelle n'a pas été chargée. Pour pouvoir manipuler une image, vous devez l'afficher dans la fenêtre de visionneuse et la lire comme une image réelle.

[Chargement d'images à partir d'un MemoryStick à l'aide d'un adaptateur de port série MS](#)

[Enregistrement d'images sur un MemoryStick à l'aide d'un adaptateur de port série MS](#)


Chargement d'images à partir d'un MemoryStick à l'aide de l'adaptateur de port série MS

Pour afficher des images PictureGear™ enregistrées sur un MemoryStick, assurez-vous que l'adaptateur de port série MS est branché sur le PC, puis suivez la procédure ci-dessous.



Remarque

Si les paramètres ou le port de connexion de l'adaptateur de port série MS ont été modifiés depuis la dernière connexion, [sélectionnez à nouveau les paramètres et le port série](#).

- 1 Dans le menu Fichier, choisissez Connexion au périphérique -- Adaptateur de port série MS.
Dans la liste des périphériques, un sous-dossier apparaît au bas du dossier parent de l'adaptateur de port série MS  ; les images qu'il contient sont affichées dans la zone d'aperçu.



Conseil

Si un message vous signale que la communication n'a pas pu être établie, essayez de réduire la vitesse de transmission dans les paramètres de connexion.

- 2 Procédez aux opérations voulues sur l'image (affichage dans la fenêtre de la visionneuse, par exemple).



Conseil

Les opérations que vous pouvez effectuer varient en fonction de la configuration de l'option Télécharger à l'arrière-plan dans les paramètres de connexion.



Remarque

Si vous effectuez l'une des opérations suivantes après le chargement des données, vous devez répéter l'étape 1.

- > Mise hors et sous tension de l'adaptateur de port série MS
- > Déconnexion et reconnexion des câbles
- > Retrait et réinsertion d'un MemoryStick



Remarque

Après avoir affiché des images dans la zone d'aperçu, vous devez patienter quelques instants pendant le chargement des données avant, par exemple, d'afficher l'image dans la fenêtre de la visionneuse. La communication établie entre l'adaptateur de port série MS et le PC se poursuit jusqu'à ce que toutes les données aient été chargées. Ne débranchez pas le câble pendant la communication. Si une erreur se produit, débranchez puis rebranchez le câble de l'adaptateur de port série MS et reconfigurez les paramètres.



Conseil

Pour stocker (ou copier) des diapositives de l'adaptateur de port série MS sur le disque dur de votre PC, faites glisser les diapositives et déposez-les dans le dossier de destination dans l'arborescence des dossiers.



Enregistrement d'images sur un MemoryStick à l'aide de l'adaptateur de port série MS

Pour enregistrer des images PictureGear™ sur un MemoryStick, assurez-vous que l'adaptateur de port série MS est branché sur le PC, puis suivez la procédure ci-dessous.



Remarque

Si les paramètres ou le port de connexion de l'adaptateur de port série MS ont été modifiés depuis la dernière connexion, [sélectionnez à nouveau les paramètres et le port série](#).

- 1 Dans le menu Fichier, choisissez Connexion au périphérique -- Adaptateur de port série MS.
Les images contenues dans le dossier de l'adaptateur de port série MS  dans la liste des périphériques s'affichent dans la zone d'aperçu.
- 2 Faites glisser les diapositives de la zone d'aperçu vers le dossier de l'adaptateur de port série MS  dans la liste des périphériques, puis relâchez le bouton de la souris.
Les diapositives déplacées sont enregistrées sur le MemoryStick.



Conseil

Vous pouvez également copier les images sur le MemoryStick en les faisant glisser depuis l'Explorateur vers la zone d'aperçu du périphérique, puis en relâchant le bouton de la souris.

Si un message vous signale que la communication n'a pas pu être établie, essayez de réduire la vitesse de transmission dans les paramètres de connexion.



Remarque

Si vous effectuez l'une des opérations suivantes après le chargement des données, vous devez répéter l'étape 1.

- > Mise hors et sous tension de l'adaptateur de port série MS
- > Déconnexion et reconnexion des câbles
- > Retrait et réinsertion d'un MemoryStick



Remarque

Seules les images fixes peuvent être enregistrées.

La communication établie entre l'adaptateur de port série MS et le PC se poursuit jusqu'à ce que toutes les données aient été chargées. Ne débranchez pas le câble pendant la communication.

Si une erreur se produit, débranchez puis rebranchez le câble de l'adaptateur de port série MS et reconfigurez les paramètres.

Connexion et configuration d'un caméscope

Si vous branchez un caméscope Sony à votre PC, vous pouvez à la fois charger des images à partir du caméscope et envoyer des images PictureGear™ vers le périphérique.

- 1 Mettez le caméscope et le PC hors tension.
- 2 Branchez l'une des extrémités du câble sur un port série du PC et l'autre sur le port E/S numérique du caméscope.
- 3 Mettez le caméscope sous tension et configurez les paramètres nécessaires à la communication (réglez l'interrupteur sur le mode memory, etc.).
Pour de plus amples informations, reportez-vous au manuel de l'utilisateur du caméscope.
- 4 Mettez le PC sous tension et lancez PictureGear™.
- 5 Dans le menu Edition, choisissez Paramètres -- Configuration du périphérique -- Caméscope. La boîte de dialogue Paramètres du caméscope s'affiche.



- 6 Configurez les paramètres nécessaires et cliquez sur OK.
Sélectionnez la vitesse de transmission correspondant à celle du caméscope et le port série sur lequel il est branché, puis cliquez sur OK.
La boîte de dialogue Paramètres du caméscope se ferme.



A propos de l'option Télécharger à l'arrière-plan

Lorsque cette option est activée, les images réelles sont chargées à l'arrière-plan après le chargement des miniatures dans la zone d'aperçu.

Lorsque cette option est désactivée, seules les miniatures sont chargées dans la zone d'aperçu. L'image réelle n'est chargée que lorsque cela est nécessaire, par exemple pour les opérations menées dans la fenêtre de la visionneuse.



Cas où l'option Télécharger à l'arrière-plan est activée

Tant que la lecture d'une image réelle n'est pas terminée, le programme ne traite pas les autres images. Il est recommandé de désactiver cette option lorsque vous manipulez des images de grande taille.

Etant donné qu'il n'est pas possible de sélectionner une image dans la zone d'aperçu si elle n'a pas été chargée, vous ne pouvez pas effectuer des opérations telles que le glisser-déplacer tant que l'image réelle n'a pas été chargée. Pour pouvoir manipuler une image, vous devez l'afficher dans la fenêtre de visionneuse et la lire comme une image réelle.

Rubriques connexes

[Chargement d'images à partir d'un caméscope](#)

[Envoi d'images vers un caméscope](#)


Chargement d'images à partir d'un caméscope

Pour afficher des images PictureGear™ capturées par un caméscope Sony, assurez-vous que le caméscope est branché sur le PC, puis suivez la procédure ci-dessous.



Remarque

Si les paramètres ou le port de connexion du caméscope ont été modifiés depuis la dernière connexion, [sélectionnez à nouveau les paramètres et le port série.](#)

- 1 Dans le menu Fichier, choisissez Connexion au périphérique -- Caméscope.
Les images contenues dans le dossier du caméscope  dans la liste des périphériques s'affichent dans la zone d'aperçu.



Conseil

Si un message vous signale que la communication n'a pas pu être établie, essayez de réduire la vitesse de transmission dans les paramètres de connexion.

- 2 Procédez aux opérations voulues sur l'image (affichage dans la fenêtre de la visionneuse, par exemple).



Remarque

Si vous effectuez l'une des opérations suivantes après le chargement d'une image, vous devez répéter l'étape 1.

- > Mise hors et sous tension de l'adaptateur de port série MS
- > Déconnexion et reconnexion des câbles
- > Retrait et réinsertion d'un MemoryStick



Remarque

Après avoir affiché un index des images, vous devez patienter quelques instants pendant le chargement de l'image avant, par exemple, de l'afficher dans la fenêtre de la visionneuse.

La communication établie entre le caméscope et l'ordinateur se poursuit jusqu'à ce que toutes les images aient été chargées. Ne débranchez pas le câble pendant la communication.



Conseil

Pour stocker (ou copier) des diapositives de l'adaptateur de port série MS sur le disque dur de votre PC, faites glisser les diapositives et déposez-les dans le dossier de destination dans l'arborescence des dossiers.



Envoi d'images vers un caméscope

Pour envoyer des images PictureGear™ vers un caméscope, assurez-vous que le caméscope est branché sur le PC, puis suivez la procédure ci-dessous.



Remarque

Si les paramètres ou le port de connexion du caméscope ont été modifiés depuis la dernière connexion, [sélectionnez à nouveau les paramètres et le port série.](#)

- 1 Dans le menu Fichier, choisissez Connexion au périphérique -- Caméscope.
Les images contenues dans le dossier du caméscope  dans la liste des périphériques s'affichent dans la zone d'aperçu.
- 2 Faites glisser les diapositives de la zone d'aperçu vers le dossier du caméscope  dans la liste des périphériques.
Les images déplacées sont envoyées vers le caméscope.



Conseil

Vous pouvez également copier les images vers le caméscope en faisant glisser le fichier image depuis l'Explorateur vers l'index des images du caméscope, puis en relâchant le bouton de la souris.

Si un message vous signale que la communication n'a pas pu être établie, essayez de réduire la vitesse de transmission dans les paramètres de connexion.



Remarque

Si vous effectuez l'une des opérations suivantes après le chargement d'une image, vous devez répéter l'étape 1.

- > Mise hors et sous tension de l'adaptateur de port série MS
- > Déconnexion et reconnexion des câbles
- > Retrait et réinsertion d'un MemoryStick



Remarque

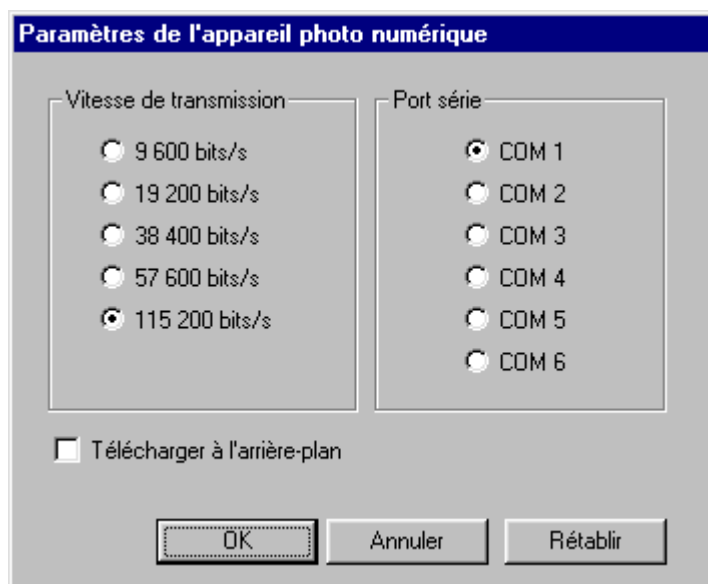
La communication établie entre le caméscope et l'ordinateur se poursuit jusqu'à ce que toutes les images aient été chargées. Ne débranchez pas le câble pendant la communication.

Une animation est représentée par une diapositive représentative (image apparaissant dans l'index d'images).

Connexion et configuration d'un appareil photo numérique (DSC-F55/F505)

Si vous branchez un appareil photo numérique Sony (DSC-F55/F505) sur votre PC, vous pouvez à la fois charger des images à partir de l'appareil photo numérique et envoyer des images PictureGear™ vers le périphérique.

- 1 Mettez l'appareil photo numérique et le PC hors tension.
- 2 Branchez l'une des extrémités du câble sur un port série du PC et l'autre sur le port E/S numérique de l'appareil photo numérique.
- 3 Mettez l'appareil photo numérique sous tension et configurez les paramètres nécessaires à la communication (réglez le mode de capture sur lecture, etc.).
Pour de plus amples informations, reportez-vous au manuel de l'utilisateur de l'appareil photo numérique.
- 4 Mettez le PC sous tension et lancez PictureGear™.
- 5 Dans le menu Edition, choisissez Paramètres – Configuration du périphérique -- Appareil photo numérique. La boîte de dialogue Paramètres de l'appareil photo numérique s'affiche.



- 6 Configurez les paramètres nécessaires et cliquez sur OK.
Sélectionnez la vitesse de transmission correspondant à celle de l'appareil photo numérique et le port série sur lequel il est branché, puis cliquez sur OK.
La boîte de dialogue Paramètres de l'appareil photo numérique se ferme.



A propos de l'option Télécharger à l'arrière-plan

Lorsque cette option est activée, les images réelles sont chargées à l'arrière-plan après le chargement des miniatures dans la zone d'aperçu.

Lorsque cette option est désactivée, seules les miniatures sont chargées dans la zone d'aperçu. L'image réelle n'est chargée que lorsque cela est nécessaire, par exemple pour les opérations menées dans la fenêtre de la visionneuse.



Cas où l'option Télécharger à l'arrière-plan est activée

Tant que la lecture d'une image réelle n'est pas terminée, le programme ne traite pas les autres images. Il est recommandé de désactiver cette option lorsque vous manipulez des images de grande taille.

Etant donné qu'il n'est pas possible de sélectionner une image dans la zone d'aperçu si elle n'a pas été chargée, vous ne pouvez pas effectuer des opérations telles que le glisser-déplacer tant que l'image réelle n'a pas été chargée. Pour pouvoir manipuler une image, vous devez l'afficher dans la fenêtre de visionneuse et la lire comme une image réelle.

Chargement d'images à partir d'un appareil photo numérique Sony (DSC-F55/F505) à l'aide de la communication série

Pour afficher des images PictureGear™ à partir d'un appareil photo numérique Sony (DSC-F55/F505), assurez-vous que l'appareil est branché au PC, puis suivez la procédure ci-dessous.




Conseil

Si le périphérique DSC-F505 est connecté au PC au moyen d'une connexion USB, vous pouvez charger des images en suivant la procédure décrite pour le chargement d'images à partir d'un MemoryStick.



Remarque

Si les paramètres de communication de l'appareil photo numérique ont été modifiés depuis la dernière connexion, [sélectionnez à nouveau les paramètres et le port série](#).

- 1 Dans le menu Fichier, choisissez Connexion au périphérique -- Appareil photo numérique.
Des dossiers (dossier Image, par exemple) apparaissent au bas du dossier parent de l'appareil photo numérique  affiché dans la liste des périphériques ; les images qu'ils contiennent sont affichées dans la zone d'aperçu.




Conseil

Si un message vous signale que la communication n'a pas pu être établie, essayez de réduire la vitesse de transmission dans les paramètres de connexion.



A propos des dossiers de l'appareil photo numérique (DSC-F55/F505)

Les dossiers suivants sont affichés comme sous-dossiers du dossier de l'appareil photo numérique . Si vous cliquez sur l'un de ces dossiers, les images qu'il contient sont affichées.

- Dossier Image
- Dossier Animation
- Dossier Courrier électronique

- 2 Procédez aux opérations voulues sur l'image (affichage dans la fenêtre de la visionneuse, par exemple).



Conseil

Les opérations que vous pouvez effectuer varient en fonction de la configuration de l'option Télécharger à l'arrière-plan dans les paramètres de connexion.



Remarque

Si vous effectuez l'une des opérations suivantes après le chargement d'une image, vous devez répéter l'étape 1.

- > Mise hors et sous tension de l'adaptateur de port série MS
- > Déconnexion et reconnexion des câbles
- > Prise de nouvelles photos ou suppression de données dans l'appareil photo
- > Retrait et réinsertion d'un MemoryStick



Remarque

Après avoir affiché un index des images, vous devez patienter quelques instants pendant le chargement de l'image avant, par exemple, de l'afficher dans la fenêtre de la visionneuse.

La communication établie entre l'appareil photo numérique et le PC se poursuit jusqu'à ce que toutes les images aient été chargées. Ne débranchez pas le câble pendant la communication.



Conseil

Pour stocker (ou copier) des diapositives de l'appareil photo numérique sur le disque dur de votre PC, faites glisser les diapositives et déposez-les dans le dossier de destination dans l'arborescence des dossiers.

Envoi d'images vers un appareil photo numérique Sony (DSC-F55/F505) à l'aide de la communication série

Pour envoyer des images PictureGear™ vers un appareil photo numérique Sony (DSC-F55/F505), assurez-vous que l'appareil est branché sur le PC, puis suivez la procédure ci-dessous.




Conseil

Si le périphérique DSC-F505 est connecté au PC au moyen d'une connexion USB, vous pouvez charger des images en suivant la procédure décrite pour le chargement d'images à partir d'un MemoryStick.



Remarque

Si les paramètres de communication de l'appareil photo numérique ont été modifiés depuis la dernière connexion, [sélectionnez à nouveau les paramètres et le port série](#).

- 1 Dans le menu Fichier, choisissez Connexion au périphérique -- Appareil photo numérique.
Un dossier Image apparaît au bas du dossier parent de l'appareil photo numérique  affiché dans la liste des périphériques ; les images qu'il contient sont affichées dans la zone d'aperçu.
- 2 Faites glisser des images depuis la zone d'aperçu vers le dossier Image figurant dans la liste des périphériques, puis relâchez le bouton de la souris.
Les images que vous avez fait glisser sont envoyées à l'appareil photo numérique.



Remarque

Vous ne pouvez envoyer que des images fixes vers un appareil photo numérique. Ces images sont stockées dans le dossier Image de l'appareil photo numérique.



Conseil

Vous pouvez également envoyer des images vers un appareil photo numérique à partir de la fenêtre d'aperçu de l'appareil. Pour ce faire, vous devez faire glisser les fichiers image vers l'Explorateur, puis relâcher le bouton de la souris.

Si un message vous signale que la communication n'a pas pu être établie, essayez de réduire la vitesse de transmission dans les paramètres de connexion.



Remarque

Si vous effectuez l'une des opérations suivantes après le chargement d'une image, vous devez répéter l'étape 1.

- > Mise hors et sous tension de l'adaptateur de port série MS
- > Déconnexion et reconnexion des câbles
- > Prise de nouvelles photos ou suppression de données dans l'appareil photo
- > Retrait et réinsertion d'un MemoryStick



Remarque

La communication établie entre l'appareil photo numérique et le PC se poursuit jusqu'à ce que les images aient été chargées. Ne débranchez pas le câble pendant la communication.

Modification du nom d'une diapositive

- 1 Sélectionnez la diapositive dont vous voulez modifier le nom.
- 2 Choisissez Renommer dans le menu Fichier.
- 3 Saisissez le nouveau nom de la diapositive.

Association d'un numéro de série à plusieurs diapositives et modification de leur nom

Vous pouvez remplacer plusieurs noms de fichiers par des numéros.

Par exemple, les noms de fichiers Chat écaille de tortue, Chat siamois, Chat persan peuvent être remplacés par Chat01, Chat02 et Chat03.

- 1 Sélectionnez les diapositives auxquelles vous souhaitez associer des numéros.
- 2 Choisissez Traitement du fichier -- Spécifier un nom de fichier et dupliquer dans le menu Fichier.
La boîte de dialogue Renommer s'affiche.
- 3 Spécifiez la méthode de modification des noms.

Utilisation d'une chaîne de caractères arbitraires et du nom d'origine

Cochez la case Modifier le nom de fichier, puis choisissez Nom d'origine dans le menu déroulant et entrez la chaîne de caractères arbitraires dans la zone de texte.

Par exemple, si vous saisissez "Mon" dans la zone de texte, les noms de fichiers d'origine Chat écaille de tortue, Chat siamois et Chat persan deviennent Mon Chat écaille de tortue, Mon Chat siamois et Mon Chat persan.

Utilisation d'une chaîne de caractères arbitraires et d'un numéro

Cochez la case Modifier le nom de fichier, choisissez Numéro dans le menu déroulant, entrez la chaîne de caractères arbitraires dans la zone de texte, puis saisissez le nombre de chiffres dans la zone de saisie Numéro de série.

Par exemple, si vous entrez "Chat" dans la zone de texte et 2 dans la zone Numéro de série, les noms de fichiers d'origine Chat écaille de tortue, Chat siamois et Chat persan deviennent Chat01, Chat02 et Chat03.

- 4 Cliquez sur OK.
Les noms de diapositives sont modifiés et la boîte de dialogue se ferme.

Fonctions de PictureGear™

PictureGear™ 4.1Lite vous permet d'afficher et de gérer les fichiers image enregistrés sur le disque dur de votre PC, sur une disquette, sur une carte PC ou sur un MemoryStick, puis d'en afficher ou lire rapidement le contenu.

Affichage de diapositives

[Vous pouvez afficher les diapositives enregistrées dans le dossier sélectionné.](#)

Si le format de fichier de la diapositive est compatible avec PictureGear, vous pouvez afficher simultanément la même diapositive dans deux formats de fichiers différents. Vous pouvez [copier et déplacer](#) les diapositives affichées, les trier selon leur date de création, leur nom, etc. et [réorganiser](#) leur affichage.

Affichage d'une image

A partir de la zone d'aperçu, vous pouvez [afficher une diapositive en taille réelle dans une autre fenêtre.](#)

Impression de diapositives

Vous pouvez imprimer la diapositive de votre choix. Vous pouvez également imprimer sur la même page plusieurs images affichées dans la zone d'aperçu.

Exécution d'animations

Vous pouvez [exécuter les animations](#) de formats MPEG1 et AVI.

Utilisation d'autres périphériques

Vous pouvez afficher les données des périphériques suivants lorsqu'ils sont connectés à votre PC : [MemoryStick](#), [adaptateur de port série MS](#), appareil photo numérique Sony (de [DSC-F55/F505](#)) et caméscope. Vous pouvez également envoyer des données PictureGear vers ces mêmes périphériques.

Diapositives

Les images affichées dans PictureGear™ sont appelées des "diapositives".
Dans la zone d'aperçu, le cadre des diapositives comporte une indication sur le contenu des diapositives.

Diapositive d'image fixe



Diapositive d'animation



Diapositive de dossier



Arborescence

Cette fonction permet d'afficher les images dans les arborescences Dossiers et Périphériques. Sélectionnez un dossier dans l'une des arborescences pour afficher les images qu'il contient dans la zone d'aperçu. Pour visualiser une zone d'image non affichée dans la fenêtre, faites glisser la barre de défilement.

Connexion à des périphériques ([caméscope Sony](#), **appareil photo numérique Sony DSC-F55/F505 ou [adaptateur de port série MS](#))**

Les icônes de dossiers de chaque périphérique figurent dans l'arborescence Périphériques, et les données associées peuvent être visualisées de la même manière que des images stockées dans des dossiers du disque dur.

Copie et déplacement de plusieurs diapositives

Copie de diapositives

- 1 Sélectionnez la diapositive que vous voulez copier.
- 2 Dans le menu Fichier, choisissez Traitement du fichier -- Spécifier un nom de fichier et dupliquer pour ouvrir la boîte de dialogue Renommer.
- 3 Indiquez le nom du dossier dans lequel vous avez enregistré le fichier.

Cliquez sur Parcourir afin d'afficher la boîte de dialogue Parcourir à la recherche d'un dossier. Vous pouvez ensuite spécifier les paramètres.

- 4 Pour modifier le nom de la diapositive, choisissez l'une des deux méthodes suivantes :

Utilisation d'une chaîne de caractères arbitraires et du nom d'origine

Cochez la case Modifier le nom de fichier, puis choisissez Nom d'origine dans le menu déroulant et entrez la chaîne de caractères arbitraires dans la zone de texte.

Par exemple, si vous saisissez "Mon" dans la zone de texte, les noms de fichiers d'origine Chat écaille de tortue, Chat siamois et Chat persan deviennent Mon Chat écaille de tortue, Mon Chat siamois et Mon Chat persan.

Utilisation d'une chaîne de caractères arbitraires et d'un numéro

Cochez la case Modifier le nom de fichier, choisissez Numéro dans le menu déroulant, entrez la chaîne de caractères arbitraires dans la zone de texte, puis saisissez le nombre de chiffres dans la zone de saisie Numéro de série.

Par exemple, si vous entrez "Chat" dans la zone de texte et 2 dans la zone Numéro de série, les noms de fichiers d'origine Chat écaille de tortue, Chat siamois et Chat persan deviennent Chat01, Chat02 et Chat03.

- 5 Cliquez sur OK.

Les noms de diapositives sont modifiés et la boîte de dialogue se ferme.

Déplacement de diapositives

- 1 Sélectionnez la diapositive que vous voulez déplacer.
- 2 Dans le menu Fichier, choisissez Traitement du fichier -- Spécifier un nom de fichier et déplacer pour ouvrir la boîte de dialogue Renommer.
- 3 Indiquez le nom du dossier dans lequel vous avez placé le fichier.

Cliquez sur Parcourir afin d'afficher la boîte de dialogue Parcourir à la recherche d'un dossier. Vous pouvez ensuite spécifier les paramètres.

- 4 Pour modifier le nom de la diapositive, choisissez l'une des deux méthodes suivantes :

Utilisation d'une chaîne de caractères arbitraires et du nom d'origine

Cochez la case Modifier le nom de fichier, puis choisissez Nom d'origine dans le menu déroulant et entrez la chaîne de caractères arbitraires dans la zone de texte.

Par exemple, si vous saisissez "Mon" dans la zone de texte, les noms de fichiers d'origine Chat écaille de tortue, Chat siamois et Chat persan deviennent Mon Chat écaille de tortue, Mon Chat siamois et Mon Chat persan.

Utilisation d'une chaîne de caractères arbitraires et d'un numéro

Choisissez Numéro dans le menu déroulant, entrez la chaîne de caractères arbitraires dans la zone de texte, puis saisissez le nombre de chiffres dans la zone de saisie Numéro de série.

Par exemple, si vous entrez "Chat" dans la zone de texte et 2 dans la zone Numéro de série, les noms de fichiers d'origine Chat écaille de tortue, Chat siamois et Chat persan deviennent Chat01, Chat02 et Chat03.

- 5 Cliquez sur OK.

Les noms de diapositives sont modifiés et la boîte de dialogue se ferme.

Diapositives représentatives

Les diapositives sont de petites images affichées dans la zone d'aperçu de PictureGear™. Les images que vous pouvez visualiser dans PictureGear™ sont les suivantes : images fixes et animations. Les diapositives d'animation sont représentées par une diapositive unique.

Rubrique connexe

[Diapositives](#)

Création de noms de diapositives à l'aide de numéros de série

Vous pouvez transformer les noms de plusieurs diapositives en numéros de série, puis réorganiser les diapositives.

Par exemple, les noms de diapositives Chat écaille de tortue, Chat siamois et Chat persan peuvent devenir Chat01, Chat02 et Chat03.

- 1** Sélectionnez les diapositives auxquelles vous souhaitez associer des numéros de série.
- 2** Choisissez Traitement du fichier -- Spécifier un nom de fichier et dupliquer dans le menu Fichier.
La boîte de dialogue Renommer s'affiche.
- 3** Cliquez sur Modifier le nom de fichier et choisissez Numéro dans le menu déroulant. Saisissez la chaîne de caractères arbitraires dans la zone de texte prévue à cet effet, puis indiquez le nombre de chiffres composant le numéro de série dans la zone Numéro de série.
Par exemple, admettons que les noms d'origine des diapositives soient Chat écaille de tortue, Chat siamois et Chat persan. Si vous entrez Chat dans la zone de texte et 2 dans la zone Numéro de série, les noms de diapositives deviendront Chat01, Chat02 et Chat03.
- 4** Cliquez sur OK.
Les noms de diapositives sont modifiés (ils adoptent la chaîne de caractères arbitraires et un numéro de série) et la boîte de dialogue se ferme.

Barre d'outils d'une animation

 **Bouton Exécuter**

[Exécute la diapositive d'animation sélectionnée](#)

Techniques d'utilisation de PictureGear™

Glossaire de termes PictureGear™

Diapositives

Création de noms de diapositives à l'aide de numéros de série

Cliquez sur la diapositive à laquelle vous souhaitez associer des numéros de série, choisissez Traitement du fichier -- Spécifier un nom de fichier et dupliquer dans le menu Fichier, puis définissez les paramètres des numéros de série dans la boîte de dialogue Renommer qui s'affiche.

-> [Création de noms de diapositives à l'aide de numéros de série](#)

Affichage d'images PictureGear™ sur d'autres périphériques utilisant un MemoryStick

Cliquez sur la diapositive de l'image, choisissez Traitement du fichier -- Convertir le format de l'image dans le menu Fichier, puis modifiez le format de fichier de la diapositive en choisissant MemoryStick dans la boîte de dialogue Conversion de format image qui s'affiche. Si vous enregistrez la diapositive modifiée sous le format MemoryStick, elle peut être lue sur n'importe quel autre périphérique utilisant un MemoryStick.

-> [Enregistrement d'images sur un MemoryStick](#)

Lorsque les diapositives d'images fixes PictureGear™ ne s'affichent pas droit dans d'autres applications

Lorsque vous utilisez des images fixes au format DCF, il se peut qu'elles s'affichent en biais dans d'autres applications.

Avant d'ouvrir ces diapositives dans d'autres applications, convertissez-les au format JPEG.

-> [Conversion du format d'un fichier image](#)

Collage d'images dans des documents de traitement de texte

Faites glisser la diapositive de votre choix depuis la zone d'aperçu de PictureGear™. Toutefois, vous ne pouvez pas coller l'image si votre traitement de texte ne reconnaît pas le format de fichier de la diapositive. Dans ce cas, convertissez le format de fichier de la diapositive avant de la faire glisser. Pour de plus amples informations, consultez le manuel de l'utilisateur de votre logiciel ou l'aide en ligne de PictureGear™.

-> [Conversion du format d'un fichier image](#)

Création de diapositives à partir de captures d'écran

Appuyez sur la touche Impr. écran tout en maintenant la touche Alt enfoncée ou appuyez sur la touche Impr. écran et enregistrez la capture d'écran dans le Presse-papiers. Vous pouvez alors l'insérer dans la zone d'aperçu sous forme de diapositive en sélectionnant la commande Coller du menu Edition de PictureGear™.

Bouton Agrandir

Cliquez sur ce bouton pour agrandir la taille de la fenêtre.

Bouton Réduire

Cliquez sur ce bouton pour réduire la fenêtre.

